



Update Mai 2010

- :: Hilfreiche Module
- :: Durchdachte Tools
- :: Zeitsparend
- :: Zukunftsorientiert

Insieme:
Aus dem Hause Curion Informatik AG

Die Vereinssoftware:
Mehr als nur eine Mitgliederverwaltung.

Das Update „Mai 2010“ ist da!

Sehr geehrter INSIEME® - Anwender
Sehr geehrter INSIEME® - Interessent

Es freut uns sehr Ihnen einen erneuten Update vorstellen zu dürfen. Die vielen positiven Feedbacks und Komplimente von Anwender und auch von Interessenten hat uns motiviert an unserer Vereinssoftware INSIEME® weiterzuarbeiten.

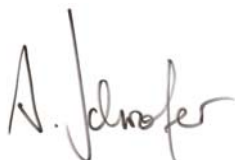
Aufgrund interner Ideen und der eingegangenen Anwenderwünsche haben wir dieses Update mit den verschiedenen hilfreichen Funktionen für Sie realisiert.

Wir sind überzeugt, dass Ihnen damit die Vereinsorganisation noch mehr erleichtern wird.

Bitte lesen Sie vor dem Installieren die Anleitung durch (Speziell den Punkt 1).

Mit freundlichen Grüssen

Curion Informatik AG



Adriano Schrofer
Geschäftsführer

Unsere Partner:



Schweizerischer
Kirchengesangsverbund



Inhaltsverzeichnis

1.	WICHTIGE HINWEISE	5
2.	INSTALLATIONSANLEITUNG DES UPDATES	6
2.1	Installation des Updates / Programmerweiterungen und neue Berichte.....	6
2.2	Installation der neue Stammdaten	6
3.	ADRESSMASKE.....	7
3.1	Stammdaten Aktualisierung	7
3.2	Auswertung Anzahl Zusatzinformationen.....	7
3.3	Filtern	7
4.	E-MAIL	7
4.1	Es können personifiziert Mails erstellt werden	7
4.2	Anhänge könne ausgewählt werden	8
4.3	Eintrag in der Chronik	8
5.	INVENTAR.....	9
5.1	Eintrag in Chronik.....	9
5.2	Kleinmaterial als Zubehör zusammenfassen	9
5.3	Auswahl des Artikel Zubehör im Modul Inventar	10
6.	Berichte.....	10
6.1	Sortiert	10
6.2	Erweiterung des Personalblattes.....	10
6.3	Erweiterung des Inventarblattes.....	10
6.4	Erweiterung der Buchungslisten	10
6.5	Etikettenformular	10

7.	STAMMDATEN	11
7.1	Tabelle „Konfiguration“ Neue Adresse automatisch mit fortlaufender Nummer	11
7.2	Tabelle „Konfiguration“ Faktura-Nummerierung	11
7.3	Erweiterung Tabelle Zahlungskonten.....	11
8.	MODUL FAKTURA	12
8.1	Überarbeitetes Fakturaformular.....	12
8.2	Zusätzliche Spalte Korrekturen	12
8.3	Eintrag Mahnung löschen	12
8.4	Einstellungen Ablage ESR werden gespeichert.....	12
8.5	ESR-Protokoll	12
9.	MODUL FIBU	13
9.1	Letzte Buchungseinstellungen können ausgewählt werden.....	13
9.2	Kontoauszug ist die Belegnummer enthalten	13
10.	MODUL MUSIK/GESANG	14
10.1	Repertoire für einen Anlass erstellen.....	14
10.2	Vereinsnummer SBV	15
10.3	Meldungen SUISA	15
10.4	Meldungen Adressen an SBV	16
11.	MODUL SPORT	16
11.1	Tabelle Mannschaften	16
11.2	Tabellenbezeichnung definieren.....	16
12.	SCHLUSSWORT	16

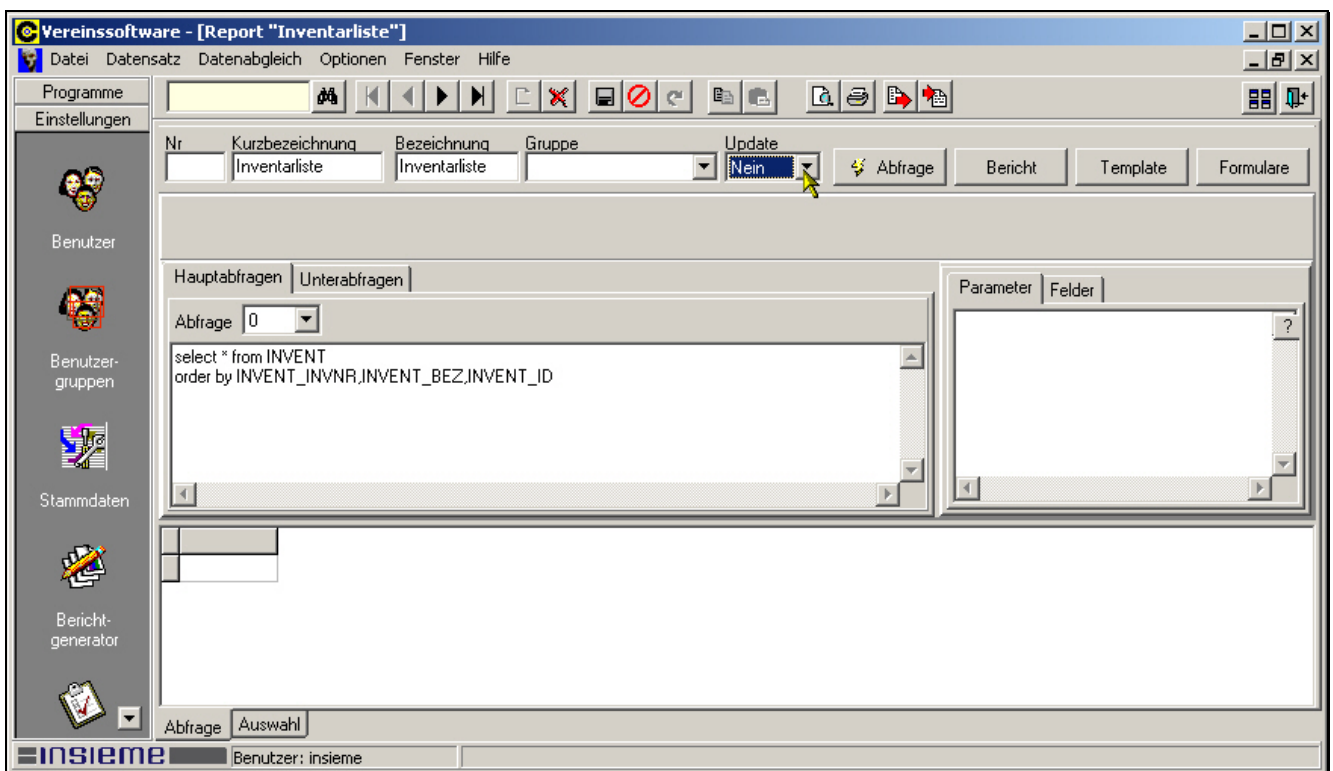
1. Wichtige Hinweise

Bevor Sie das Datenupdate durchführen, beachten Sie bitte folgende Punkte:

1. Sichern Sie die Datenbank **insieme.ins** (programme/curion/insieme).
2. Wenn Sie Ihre vorhandenen Berichte / Listen behalten wollen, müssen Sie folgende Einstellungen vornehmen.

Öffnen Sie unter „Einstellungen“ das Modul „Berichtsgenerator“.

Stellen Sie bei allen Berichten / Listen die **nicht** aktualisiert werden sollen, den Menüpunkt „Update“ auf „Nein“ ein.



3. Wählen Sie nun bei Optionen zuerst den Menüpunkt „Programm aktualisieren“ und anschliessend den Punkt „Hilfsdokumente aktualisieren“.

4. Schliessen Sie die Vereinssoftware INSIEME® und starten Sie sie nochmals auf. Nun wird das Update aktualisiert.

2. Installationsanleitung des Updates

2.1 Installation des Updates / Programmerweiterungen und neue Berichte

Wenn INSIEME® aufgestartet ist, muss nur unter dem Menüpunkt „Optionen“ der Punkt „Programm aktualisieren“ angewählt werden.

Nun wird der Update und die neusten Bereiche von unserem Server heruntergeladen. Schliessen Sie nun INSIEME®.

Sobald INSIEME® das nächste Mal aufgestartet wird, werden die Neuerungen und Bereiche/Listen im Hintergrund aktiviert.

2.2 Installation der neue Stammdaten

Die Stammdaten müssen von unserer Homepage zuerst heruntergeladen werden.

Öffnen Sie folgenden Link: <http://www.curion.ch/dievereinsoftware/seiten/downloaddokumente.htm>

Wählen Sie den Punkt: **Stammdaten_August_2009** an. Nun können Sie das Importfile im gewünschten Verzeichnis abspeichern.

Öffnen Sie anschliessen in INSIEME® bei „Einstellungen“ das „Modul Stammdaten“.

Sobald Sie den Menüpunkt „Daten importieren“ angewählt haben, können Sie aus dem Verzeichnis das gespeicherte Importfile „Stammdaten_August_2009“ auswählen und importieren.

DIE NEUERUNGEN

3. Adressmaske


3.1 Stammdaten Aktualisierung

Sobald Erweiterungen/Neue Einträge in den Stammdaten erfasst sind, werden diese sofort in der Adressmaske aktualisiert

3.2 Auswertung Anzahl Zusatzinformationen

Unter dem Menüpunkt „Vorschau“ - „Anzahl Personen/Adresstypen“ kann eine Auswertung nach Datum erstellt werden.

3.3 Filtern

Der gewählte Filter kann einfach durch drücken der Taste „Filtern löschen“  aufgehoben werden.

4. E-Mail

4.1 Es können personalisiert Mails erstellt werden

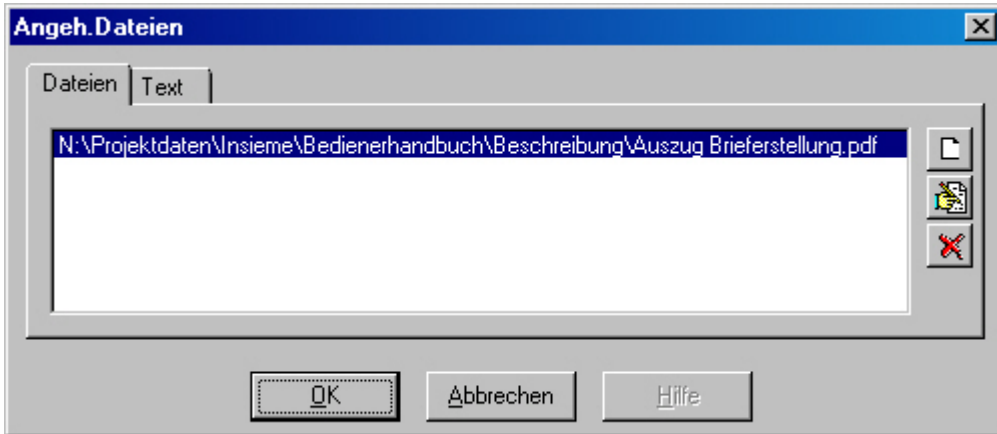
Um personalisierte Mails versenden zu können, muss in den Stammdaten bei der Tabelle „E-Mails“ in der Spalte Text zu Beginn folgende Variable eingetragen sein.

```
#ANREDE_TXT2# #ANREDE_ANRNAMEFIELD#
```



4.2 Anhänge könne ausgewählt werden

Ebenfalls in den Stammdaten bei der Tabelle „E-Mails“ können E-Mail Anhänge ausgewählt und als Vorlage hinterlegt werden. Dazu kann in der Spalte „Angh. Dateien“ das gewünschte Dokument ausgewählt werden. In der gleichen Maske könnte bei Text der Pfad direkt eingegeben werden.



4.3 Eintrag in der Chronik

Sobald ein Mail versendet wurde, wird in der Chronik bei Bemerkung der Betrefftext eingetragen.

Chronik						
Datum von	Datum bis	Bezeichnung	Bemerkung	Dokument	Fremdverein	
26.01.1984		Aktivmitglied			Nein	
03.02.2007		Vorstandsmitglied			Nein	
03.02.2007		Präsident			Nein	
16.02.2010		Faktura	Mitgliederbeitrag 2009			
09.04.2010		Mail an schrofer@curion.ch	Nächste Vorstandssitzung			

5. Inventar

5.1 Eintrag in Chronik

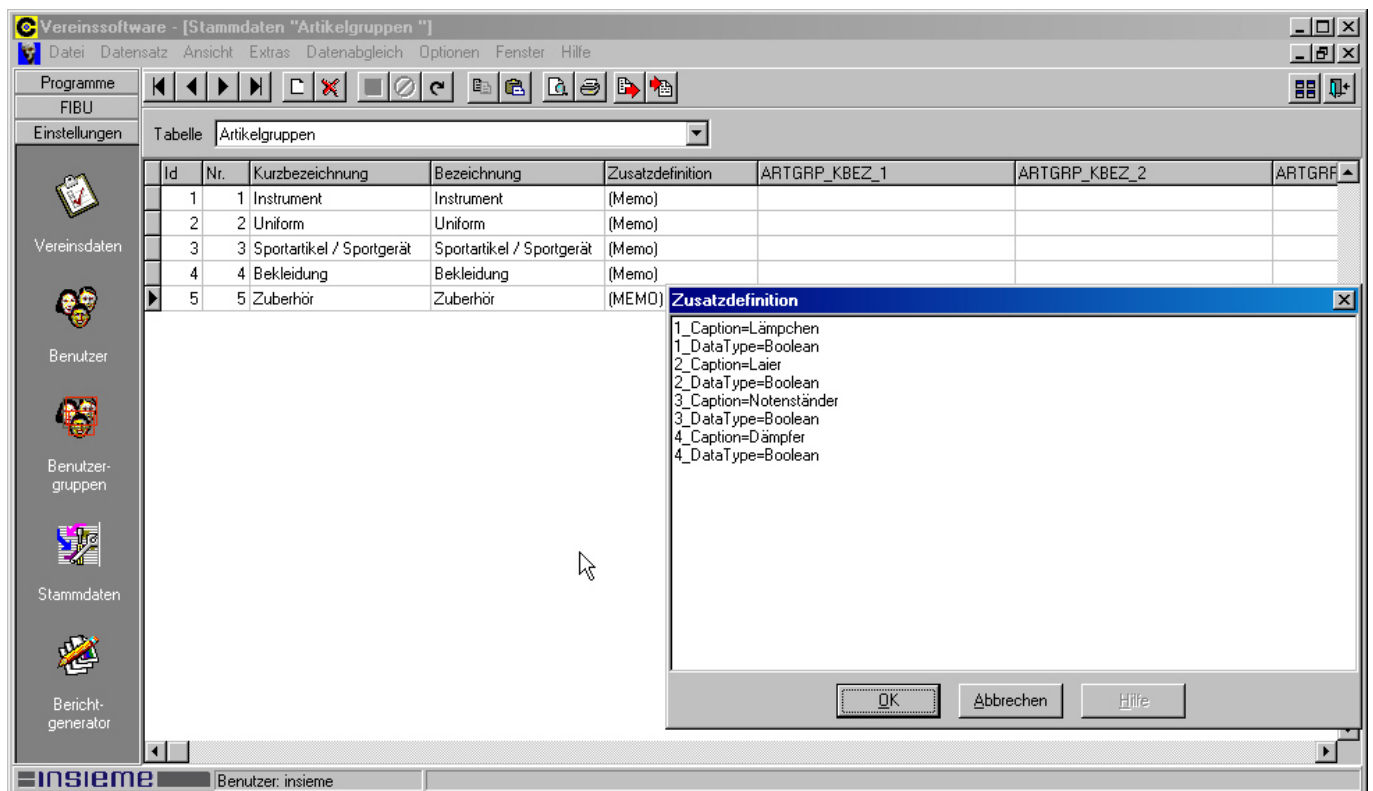
Da das Inventar mit den Adressen zusammenhängend ist, werden bei der Ausgabe und bei der Rücknahme eines Artikels Einträge in die Chronik gemacht.

Im Personalblatt und auch im Inventarblatt sind diese Angaben enthalten.

5.2 Kleinmaterial als Zubehör zusammenfassen

Im Modul „Stammdaten“ in der Tabelle „Artikelgruppen“ kann definiert werden, welches Kleinmaterial als Zubehör aufgeführt werden soll.

Im Feld „Zusatzdefinition“ kann die Definition vorgenommen werden.



Beschreibung der Textfelder:

- 1_ Nummer (kann weiter nummeriert werden)
- Caption= Artikel
- DataType=Boolean Beschreibung, dass bei der Auswahl ein Häkchen erscheint

- 1_Caption=Lämpchen
- 1_DataType=Boolean
- 2_Caption=Laier
- 2_DataType=Boolean
- 3_Caption=Notenständer
- 3_DataType=Boolean
- 4_Caption=Dämpfer
- 4_DataType=Boolean

5.3 Auswahl des Artikel Zubehör im Modul Inventar

Im Modul Inventar kann der Artikel Zubehör ausgewählt und einer Person zugeteilt werden.

Bezeichnung	Inventar-Nr.	Artikel-Nr.	Hersteller	Lieferant	Gespendet d
Bälle Grösse 2				Curion Sport AG, Zürich	
Stöcke links			Puma	Curion Sport AG, Zürich	
Stöcke links			Puma	Curion Sport AG, Zürich	
Stöcke links			Puma	Curion Sport AG, Zürich	
Zubehör					
Schweissbänder	12	Sch-1245	Puma	Curion Sport AG, Zürich	

Die Häkchen können sofern notwendig ausgeschaltet werden.

6. Berichte

6.1 Sortiert

Die Bereiche sind in der Auswahl alphabetisch sortiert.

6.2 Erweiterung des Personalblattes

Im Personalblatt werden nun weitere Einträge (Inventar, Spenden) aufgeführt.

6.3 Erweiterung des Inventarblattes

Das Inventarblatt wurde um den Eintrag Hersteller erweitert.

6.4 Erweiterung der Buchungslisten

Verschiedene Listen in Zusammenhang mit der Fakturierung und FIBU wurde erweitert oder neu erstellt.

6.5 Etikettenformular

Im Etikettenformular kann die Startposition der zu druckenden Adressetiketten angegeben werden.

7. Stammdaten

7.1 Tabelle „Konfiguration“ Neue Adresse automatisch mit fortlaufender Nummer

In den Stammdaten in der Tabelle „Konfiguration“ kann beim Tabellennamen „ADR_NR_COUNT“ – beim Variablenwert ein gewünschter Startwert eingegeben werden (z.B. 251). Bei der Erfassung einer neuen Adresse wird diese mit der fortlaufenden Nummer versehen.

Variablenname	Variablenwert
ADR_NR_COUNT	251

7.2 Tabelle „Konfiguration“ Faktura-Nummerierung

In den Stammdaten in der Tabelle „Konfiguration“ kann beim Tabellennamen „FAKTURA_NR“ – beim Variablenwert ein gewünschter Startwert eingegeben werden (z.B. 2500). Bei der Erstellung einer neuen Faktura wird diese mit der fortlaufenden Faktura-Nr. versehen

Variablenname	Variablenwert
FAKTURA_NR	2500

7.3 Erweiterung Tabelle Zahlungskonten

Damit Rechnungen mit verschieden Bank- bzw. Postkontos erstellt werden können, wurde die Tabelle Zahlungskonto um zusätzliche Spalten erweitert.

Id	Nr.	Kurzbezeichnung	Bezeichnung	FIBU-Konto (ID)	FIBU-Konto	FIBU-Konto	Adresse (Bank/Zugunsten)	Postkonto	Bank-Kundennummer
1	1	Graubündner Kantonalbank	GKB CK596.36.56.52	2	1010	Kantonalbank	(MEMO)	596-3656-52	255555555
2	2	Postkonto	Postkonto	21	1020	Post	(MEMO)	21-255-14	

Einträge zu den Adressen der Bank/Post werden im Feld MEMO gemacht. Durch Doppelklick auf das Feld wird die Eingabemaske geöffnet.

Adresse (Bank/Zugunsten)

Graubündner Kantonalbank
7000 Chur

Musikgesellschaft Curion
Bahnhofstrasse 3
7000 Chur

Eintrag für Bank

Adresse (Bank/Zugunsten)

Musikgesellschaft Curion
Bahnhofstrasse 3
7000 Chur

Eintrag für Post

Wenn Rechnungen nur mit einem Konto erstellt werden, können diese Einstellungen weiterhin nur in den Vereinsdaten gemacht werden.

8. Modul Faktura

8.1 Überarbeitetes Fakturaformular

Das Fakturaformular wurde komplett überarbeitet. In den Stammdaten bei den Fakturatypen kann definiert werden, welche Angaben auf der Rechnung enthalten sein sollen. So kann jedes Feld individuell ausgeschaltet werden.

Tabelle Fakturatyp									
Bezeichnung	Bericht	Preise exkl. MwSt.	Preise exkl. MwSt. (ID)	Bericht mit Positionüberschriften	Bericht mit Total.	Bericht mit Linien	Bericht mit Anrede	Bericht mit To	
Barfaktur	38			Nein	Ja	Nein	Nein		
Diverses	35	Nein	0	Ja	Ja	Nein	Ja		
Mitgliederbeitrag 2010	35	Nein	0	Nein	Nein	Ja	Nein		
Mitgliederbeitrag Aktive	38								
Mitgliederbeitrag-Lizenz Junioren	38								
Nur Lizenzbetrag	38								
Pasivmitgliederbeiträge 2009	35	Nein	0						

8.2 Zusätzliche Spalte Korrekturen

Im Modul Faktura wurde zusätzlich eine Spalte „Korrektur“ eingefügt. In dieser Spalte sind alle Korrekturen auf zuviel oder zuwenig bezahlte Beträge ersichtlich.

8.3 Eintrag Mahnung löschen

Wenn für eine Rechnung versehentlich eine Mahnung generiert wurde kann dieser Eintrag aus der Tabelle „Mahnung“ gelöscht werden. Die betroffene Rechnung muss markiert werden. Durch drücken der rechten Maustaste kann der Menüpunkt „Mahnung löschen“ ausgewählt werden. Dieser Vorgang sollte jedoch nur bei noch nicht verschickten Mahnungen gemacht werden.

8.4 Einstellungen Ablage ESR werden gespeichert

Sobald das Ablageverzeichnis der ESR-Dateien einmal ausgewählt wurde, wird dieses als Vorschlag gespeichert. Beim Einlesen der nächsten ESR-Datei wird automatisch das vorherige Ablageverzeichnis geöffnet.

8.5 ESR-Protokoll

Nach dem Einlesen der ESR-Datei wird ein Zahlungseingangsprotokoll erstellt. In diesem Protokoll sind alle korrekten und auch falschen Zahlungen aufgeführt. Ganz am Ende des Protokolls ist eine Zusammenstellung inkl. Der falschen Zahlungen aufgeführt.

Nun besteht die Möglichkeit die ESR-Dateien einzulesen, den Import abzubrechen, das Protokoll zu speichern.

9. Modul FIBU

9.1 Letzte Buchungseinstellungen können ausgewählt werden

In der Buchungsmaske können die gewünschten verkehrenden Buchungsangaben definiert werden.

Das sind die möglichen Felder, welche wiederholt vorgeschlagen werden.

9.2 Kontoauszug ist die Belegnummer enthalten

Im Kontoauszug sind auch die die Belegnummern ersichtlich.

10. Modul Musik/Gesang

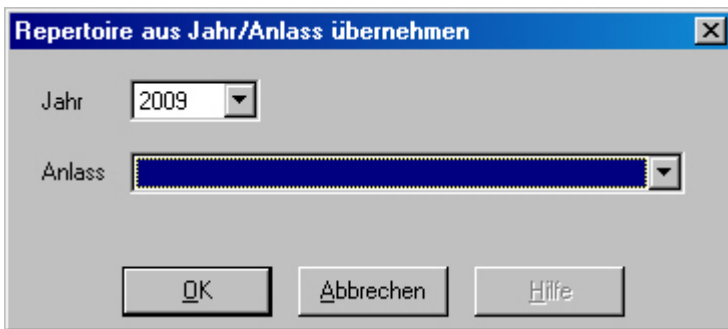
10.1 Repertoire für einen Anlass erstellen

Im Modul Repertoire kann das Repertoire nicht nur auf ein Jahr sondern auch einen gewünschten Anlass zusammengestellt werden.

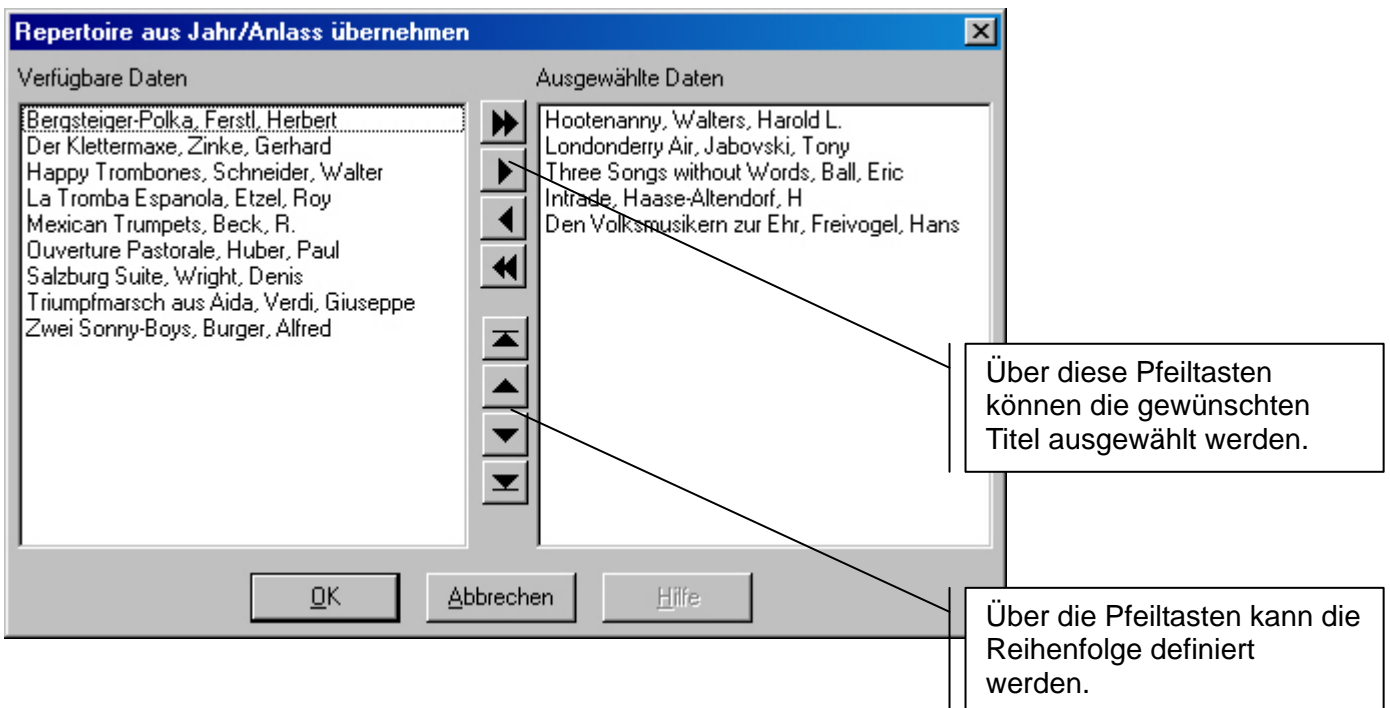
Als erstes muss das Jahr und der gewünschte Anlass ausgewählt werden.



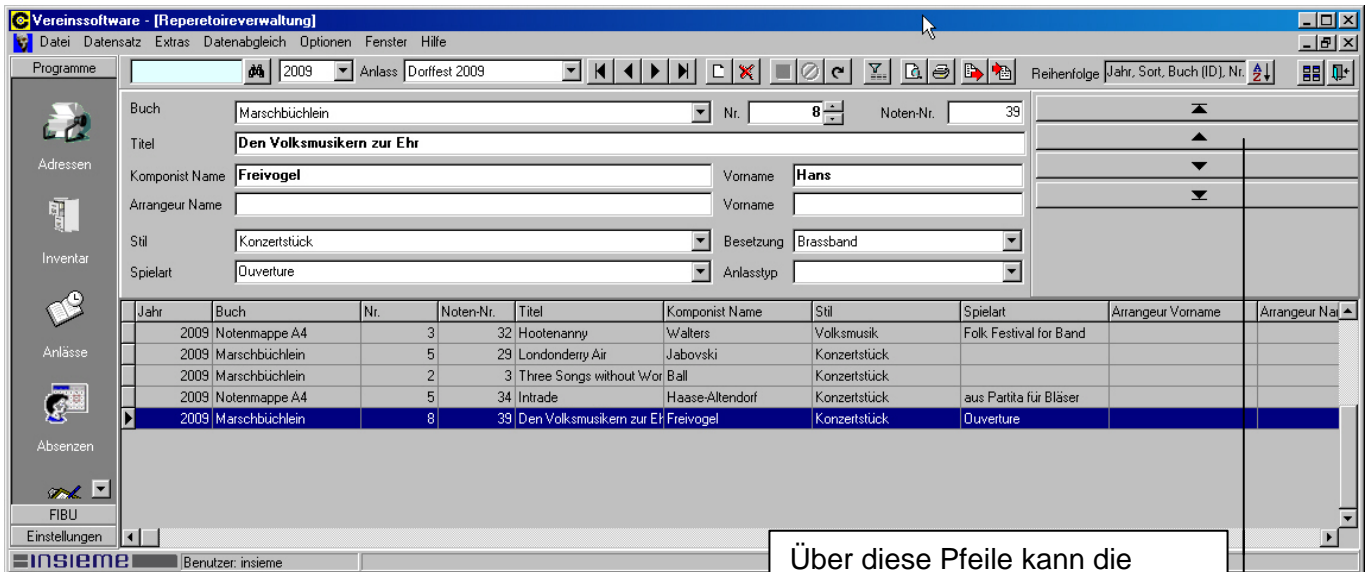
Nun kann unter dem Menüpunkt "Extras" die Funktion „Repertoire aus Jahr/Anlass übernehmen“ ausgewählt werden. Die Auswahlmaske wird geöffnet.



Wenn aus dem Gesamtrepertoire Titel ausgewählt werden sollen, so muss nur das Jahr ausgewählt werden. Soll aus einem bestimmten Anlass das Repertoire übernommen werden, so muss auch noch dieser Anlass ausgewählt werden. Durch drücken des Knopfes „OK“ wird die Titelauswahlmaske geöffnet.



Nachdem die Auswahl mit „OK“ bestätigt wurde, ist das Repertoire beim Anlass eingetragen.



Über den Menüpunkt „Vorschau“ „Repertoire“ kann nun das Repertoire für den gewählten Anlass ausgedruckt werden.

Musikgesellschaft Curion		Repertoire		17.10.09 Dorrfest 2009	
Nummer	Titel	Komponist			
3	Hootenanny	Walters Harold L.			
5	Londonderry Air	Jabovski Tony			
2	Three Songs without Words	Ball Eric			
5	Intrade	Haase-Altendorf H			
8	Den Volksmusikern zur Ehr	Freivogel Hans			

10.2 Vereinsnummer SBV

Damit die Meldungen an die SUIA und die Adressen an den SBV erfolgen können, muss in den Vereinsdaten im Feld „Verein-Nummer“ die Nummer welche der Vereine vom SBV erhalten hat, eingetragen werden.

10.3 Meldungen SUIA

Sobald die Anzahl Aufführungen im Modul Repertoire ausgefüllt sind, kann die elektronische Meldung an die SUIA erstellt werden.

Unter dem Menüpunkt „Extras“ kann die Funktion „Übermittlung an SUIA“ ausgewählt werden. Nun wird eine Mail mit den Angaben erzeugt, welches direkt an die SUIA gemailt werden kann.

10.4 Meldungen Adressen an SBV

Im Modul Adressen können per Knopfdruck die Mitgliederadressen elektronisch übermittelt werden.

Unter dem Menüpunkt "Extras" kann die Funktion "Übermittlung an SBV" ausgewählt werden. Nun wird eine Mail mit den Angaben erzeugt, welches direkt an den SBV gemailt werden kann.

11. Modul Sport

11.1 Tabelle Mannschaften

In Modul „Stammdaten“ bei Tabelle „Gruppe/Riege“ können den Mannschaften die Trainer, die Jahrgänge und das Trainingslokal definiert werden.

Nr.	Kurzbezeichnung	Bezeichnung	Trainingsort	Alter	Mitgliederbeitrag	Trainer	Trainer (ID)	Hilfstrainer 1
1	Aktivmannschaft 1	Aktivmannschaft 1	Halle Sand, Chur	1967-1972	200.00	356, Sportverein Curion, Otto Insieme, Chur	2960	459, Sportverein Curic
4	Aktivmannschaft 4	Aktivmannschaft 4	Halle Sand, Chur	1983-1985	200.00	128, Sportverein Curion, Max Insieme, Chur	2955	
6	B-Junioren	B-Junioren	Obere Au, Chur	1992-1997	75.00			
7	C-Junioren	C-Junioren	Obere Au, Chur	1998-2003	75.00			
5	A-Junioren	A-Junioren	Obere Au, Chur	1986-1991	75.00	356, Sportverein Curion, Otto Insieme, Chur	2960	
2	Aktivmannschaft 2	Aktivmannschaft 2	Halle Sand, Chur	1971-1976	175.00	128, Sportverein Curion, Max Insieme, Chur	2955	
3	Aktivmannschaft 3	Aktivmannschaft 3	Halle Sand, Chur	1977-1982	100.00	128, Sportverein Curion, Max Insieme, Chur	2955	

Diese Angaben erscheinen dann auf der Mannschaftsliste.

11.2 Tabellenbezeichnung definieren

Die Überschriften Trainer, Jahrgänge, Trainingslokal können ebenfalls in den „Stammdaten“ bei der Tabelle „Konfiguration (abgeglichen)“ definiert werden.

Id	Nr	Variablenname	Variablenwert
1	1	ADRDAT1	(MEMO)
2	2	DATASET_FIELD_ADRGRP1_TXT1	(MEMO) = Trainingsort
3	3	DATASET_FIELD_ADRGRP1_TXT2	(MEMO) = Alter
7	4	DATASET_FIELD_ADRGRP1_TXT3	(MEMO) = Mitgliederbeitrag
4	5	DATASET_FIELD_ADRGRP1_ADR1	(MEMO) = Trainer
5	6	DATASET_FIELD_ADRGRP1_ADR2	(MEMO) = Assistenztrainer 1
6	7	DATASET_FIELD_ADRGRP1_ADR3	(MEMO) = Assistenztrainer 2

Im jeweiligen Feld „Variablenwert“ können die Titel definiert werden.

12. Schlusswort

Nun wünschen wir Ihnen viel Erfolg beim Installieren des „Updates Mai 2010“ und anschliessend viel Spass beim Ausprobieren der Neuerungen.