



INSIEME® einrichten Nachfolger oder weitere Anwender

- :: Hilfreiche Module
- :: Durchdachte Tool
- :: Zeitsparend
- :: Zukunftsorientiert

INSIEME®
Aus dem Hause der Curion Informatik AG

Die Vereinssoftware
Mehr als nur eine Mitgliederverwaltung

www.dievereinssoftware.ch

Inhaltsverzeichnis

1	INSTALLATION VON INSIEME®	3
1.1	INSIEME®-Installationsdatei auf der Homepage downloaden	3
1.2	INSIEME® auf dem PC installieren	5
2	INSIEME®-DEMODATENBANK MIT AKTUELLE VEREINSDATENBANK ERSETZEN	7
2.1	Datenbank Ihres Vorgängers besorgen und auf PC kopieren	7
2.2	Vereinslogo/Signet auf PC kopieren	7
3	INSIEME® STARTEN	8
3.1	Mit INSIEME® ohne Key arbeiten	8
3.2	INSIEME® registrieren	8
4	LOGIN / PASSWORT FÜR INSIEME®	9
5	NOTWENDIGE ANGABEN BEI DER MEHRORTEVERSION	10
5.1	ID-Offset Nummer	10
5.2	Kontrolle oder Eingabe der ID-Offset Nummer	10

1 Installation von INSIEME®

1.1 INSIEME®-Installationsdatei auf der Homepage downloaden

Öffnen Sie in einem Internet-Explorer unsere Homepage: www.dievereinssoftware.ch.

Klicken Sie auf den Menüpunkt „Download“ und wählen Sie die benötigte Datenstruktur.

INFO

Wenn INSIEME® bereits in Ihrem Verein installiert wurde und Sie wissen nicht welche Datenstruktur, dann können Sie INSIEME®-Basis installieren!

Da bei einem Vorstandwechsel oder beim Einrichten von weiteren Lizenzen die Datenbank ausgetauscht wird, spielt es keine Rolle welche INSIEME®-Version Sie herunterladen.

Variante Basis

Die Basisversion ist mit einer **allgemeinen Datenstruktur** für Organisationen/KMU und Vereine konfiguriert.



Die Datenstruktur kann einfach für die eigenen Bedürfnisse angepasst werden.

FÜR DOWNLOAD ANMELDEN

Füllen Sie die Felder mit Ihren Personalien aus und drücken Sie SENDEN. Diese Angaben werden bei Ihrem Verein hinterlegt.

Variante
-- ▾
Anrede
--- ▾
Vorname (Pflichtfeld)
<input type="text"/>
Nachname (Pflichtfeld)
<input type="text"/>

Sie gelangen in den Auswahlbereich der INSIEME®-Versionen.

INSIEME®-Varianten Basis und Musik/Gesang

Damit Sie rasch einen Eindruck von unserer Vereinssoftware INSIEME® erhalten, haben wir einige Beispiele eröffnet und die Stammdaten sind bereits für die verschiedenen Varianten Basis, Musik und Gesang vorkonfiguriert. Diese können einfach erweitert und abgeändert werden.

Wählen Sie die gewünschte Version aus und speichern Sie das Setupfile ab. Häufig wird das File in den Ordner Downloads heruntergeladen.

[DOWNLOAD INSIEME@-BASIS](#)[DOWNLOAD INSIEME@-MUSIK](#)[DOWNLOAD INSIEME@-GESANG](#)

Kurzanleitung

- Starten Sie das heruntergeladene Setup-File vom Ablageort auf Ihrem PC (c:/software/curion/insieme)
- Folgen Sie den Anweisungen am Bildschirm
- Nach der Installation können Sie INSIEME® aufstarten und sich einloggen.

Login Minimal

Benutzer: light / Passwort: light

Login Präsident

Benutzer: präsident / Passwort: chef

Login Kassier (inkl. FIBU)

Benutzer: Kassier / Passwort: kassier

Login Administrator (inkl. FIBU, Einsatzplanung)

Benutzer: insieme / Passwort: insieme

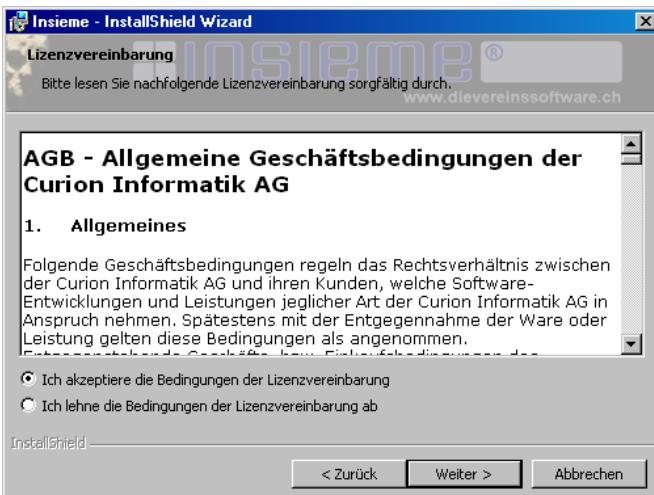
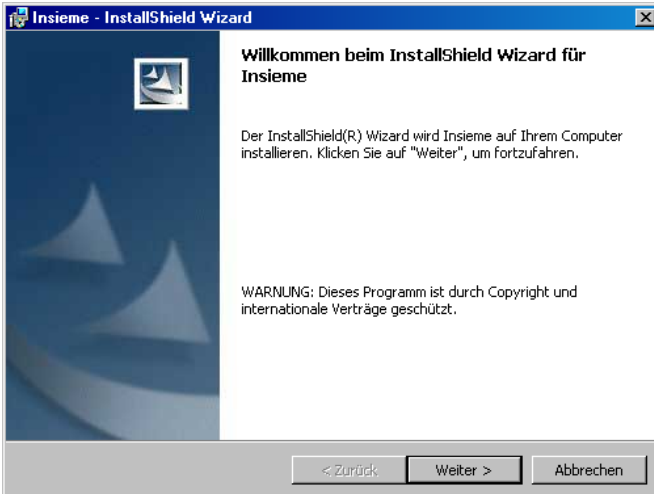
Wählen Sie die benötigte Version und das Downloadfenster wird geöffnet. Hier kann die INSIEME®-Installationsdatei (Setup-File) auf Ihren PC herunter geladen werden.



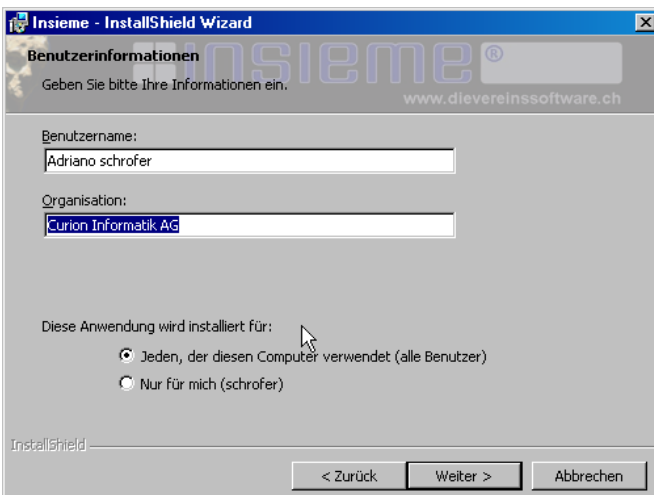
Tipp Notieren Sie sich wo Sie das File auf dem PC gespeichert haben! Meistens wird das File in den Downloadbereich gespeichert.

1.2 INSIEME® auf dem PC installieren

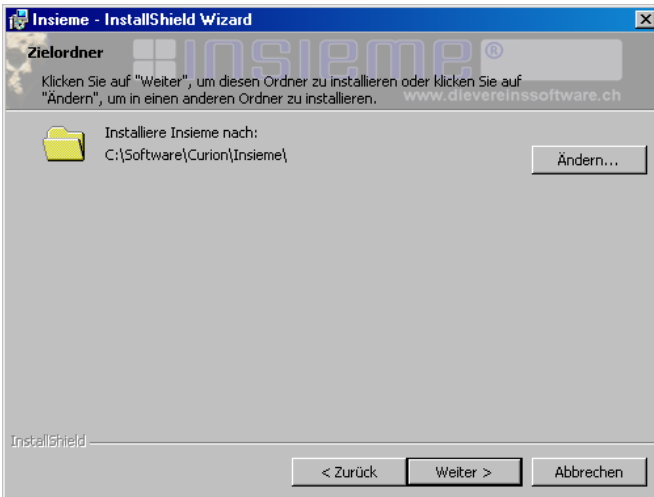
- Starten Sie das heruntergeladene Setup-File vom Ablageort auf Ihrem PC
- Folgen Sie den Anweisungen am Bildschirm



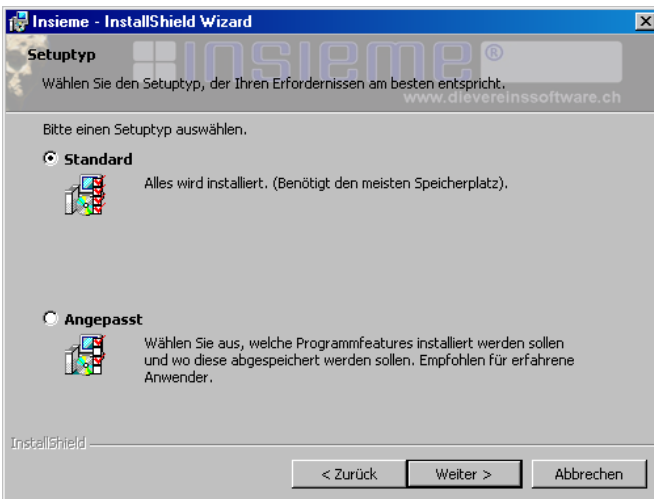
Um die Installation fortführen zu können, müssen Sie die AGB - Allgemeinen Geschäftsbedingungen der Curion Informatik AG - bestätigen.



Füllen Sie die Benutzerangaben aus. Wählen Sie für die Installation den Punkt „Jeden, der diesen Computer verwendet“.

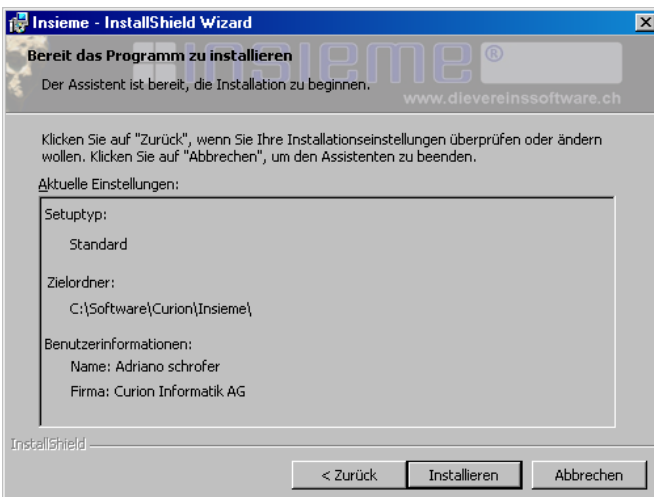


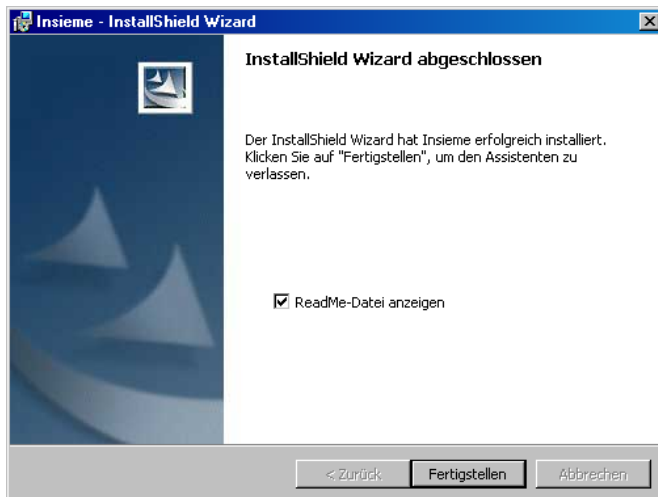
Das Zielverzeichnis in welchem INSIEME® installiert werden soll, kann noch gewechselt werden.



Standard:
Normale Installation.
(Wird empfohlen)

Angepasst:
Die zu installierenden Programmteile können einzeln ausgewählt werden.





Die Installation ist nun abgeschlossen

2 INSIEME®-Demodatenbank mit aktuelle Vereinsdatenbank ersetzen

2.1 Datenbank Ihres Vorgängers besorgen und auf PC kopieren

Damit Sie nun mit der aktuellen Datenbank Ihres Vorgängers/Vereins arbeiten können, müssen Sie das File: **insieme.ins** in das INSIEME®-Verzeichnis kopieren.

2.2 Vereinslogo/Signet auf PC kopieren

Ebenfalls müssen Sie das Vereinslogo ins INSIEME®-Verzeichnis kopieren.

LEGENDE:	INSIEME®-Verzeichnis:	=	Installationsort von INSIEME® auf Ihrem PC
	Vorschlag Curion Informatik AG	=	c:\software\curion\insieme
	INSIEME®-Datenbank	=	insieme.ins
	Vereinslogo	=	

3 INSIEME® starten

3.1 Mit INSIEME® ohne Key arbeiten

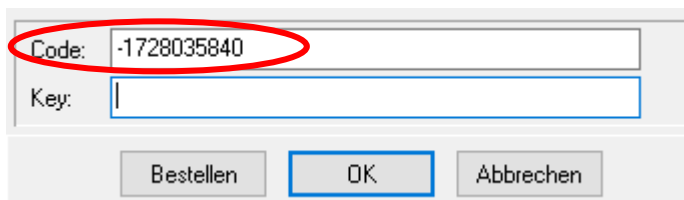
Sobald Sie INSIEME® installiert haben, können Sie das Programm 30 Tage ohne einen Key zu lösen aufstarten. Danach verfällt das Benutzungsrecht.



Drücken Sie „Programm starten“ und die Loginmaske wird geöffnet

3.2 INSIEME® registrieren

Wenn Sie „Bestellen / Registrieren“ wählen, wird die Registrierungsmaske geöffnet.



Damit wir Ihnen den persönlichen Key lösen können, benötigen wir zuerst Ihren Code.

Mailen Sie den Code an insieme@curion.ch

Anschliessend werden Sie von uns Ihren persönlichen Key erhalten. Geben Sie den Key in das Keyfeld einmal ein.

Drücken Sie anschliessen „OK“ und INSIEME® kann gestartet werden.

4 Login / Passwort für INSIEME®

Um zur Hauptmaske zu gelangen, müssen Sie in der Loginmaske Ihre persönlichen Benutzerdaten eingeben.

Die standardmässigen Daten sind: Login: **INSIEME®** Passwort: **INSIEME®**



Tipp

Wenden Sie sich an den Systemverantwortlichen des Vereins. Dieser kann Ihnen die aktuellen Logins Ihres Vereins geben.



Es wurden schon verschiedene Benutzer mit den entsprechenden rechten vordefiniert.

Login: Kassier

Passwort: kassier

Login: Präsident

Passwort: chef

Login: Systemadministrator

Passwort: admin

Login: Verwalter

Passwort: verwalter

Diese Benutzerdaten können in der Benutzerverwaltung geändert werden.

5 Notwendige Angaben bei der Mehrortversion

5.1 ID-Offset Nummer

Damit beim Datenaustausch keine Probleme entstehen, muss pro Benutzer ein persönlicher Zahlenbereich (ID_OFFSET) vergeben werden.

Diese Anpassung des persönlichen Zahlenbereiches muss jeder Benutzer bei seiner Installation vornehmen. Diese ID-Offset Nummer sollte jedoch von Ihrem Vorgänger schon eingegeben worden sein



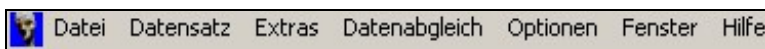
Ist im Keyblatt ersichtlich. Wenden Sie sich an den Systemverantwortlichen des Vereins.

Bei der Mehrortversion muss eine Keyblatt ausgefüllt werden.

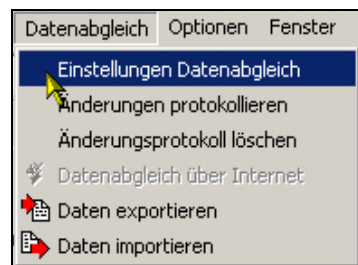
ID	Programm	Funktion	ID-Offset	Vorname / Name / Bemerkung	E-Mail	Code	Key	Datum
20'361	INSIEME@-Musik		1'000'000	Hansjörg Beeli, PC Domat/Ems		218149376	\$B8BC9E64	01.06.06
20'641	INSIEME@-Musik		2'000'000	Beeli Hansjörg		889205248	\$001137EF	05.02.09

5.2 Kontrolle oder Eingabe der ID-Offset Nummer

Um den Datenabgleich durchführen zu können, müssen unter dem Menüpunkt Einstellungen Datenabgleich bei jedem Benutzer einmal die folgenden Einstellungen gemacht werden.



Wählen Sie unter dem Menüpunkt "Datenabgleich" "Einstellungen Datenabgleich".



Füllen Sie die folgenden Felder aus.

Füllen Sie Ihre ID-Offset-Nummer ein. (z.B. 1'000'000). Diese Nummer wird durch den Vereinsadministrator vergeben.

Um die Einstellungen zu speichern, drücken Sie "OK". Nun kann der Abgleich übers Internet erfolgen.